

SJÁLFSMATSSKÝRSLA MÍ 2011-2012



Menntaskólinn á Ísafirði

Guðrún Á. Stefánsdóttir
Hildur Halldórsdóttir
Katrín Gunnarsdóttir
Rúnar Helgi Haraldsson

Efnisyfirlit

Inngangur	2
Stofnunin og einkenni hennar	2
Hlutverk, markmið og stefna	2
Yfirmarkmið	2
Stefna	3
Starfsemi skólans	4
Nemendur	4
Tölulegar upplýsingar	4
Námsmat	6
Þróun leiðsagnarmats við skólann	7
Kennarar og aðrir starfsmenn	7
Aðbúnaður	8
Fundir	9
Starf sjálfsmatsnefndar veturinn 2011-2012	10
Sjálfsmatsáætlun 2011-2015	10
Skólaárið 2011-2012	10
Skólaárið 2012-2013	11
Skólaárið 2013-2014	11
Skólaárið 2014-2015	11
Lykilþættir sem meta á í skólastarfinu	12
Niðurstöður kannana	13
Áfangakönnun í nóvember 2011	13
Forráðamannakönnun í apríl 2012	16
Könnun um líðan nemanda	20
Umbótaáætlanir	20
Lokaorð	21

Inngangur

Hér á eftir fer sjálfsmatskýrsla Menntaskólans á Ísafirði (MÍ) fyrir skólaárið 2011-2012. Í skýrslunni er fjallað um mat á skólastarfinu og sjálfsmatsáætlun skólans. Gerð er grein fyrir verkefnum sem unnin voru á starfsárinu og nánari útskýringar á aðferðum og niðurstöðum þegar það á við. Sjálfsmatsnefnd var fyrst komið á í MÍ 13. október 1997 í kjölfar nýrra laga um framhaldsskóla nr. 80/1996. Í þeim lögum komu í fyrsta skipti fram ákvæði um sjálfsmat skóla. Samkvæmt lögum þarf hver skóli að útfæra sínar sjálfsmatsaðferðir. Sjálfsmatinu er ætlað að meta hvort markmið skólans hafi náðst, benda á það sem vel er gert sem og finna leiðir til þess að laga það sem betur má fara. Tilgangurinn með sjálfsmati er fyrst og fremst sá að bæta og efla skólastarfið og í skólanum fer fram stöðug þróun sjálfsmatsins. Sjálfsmatsnefnd 2011-2012 skipuðu Guðrún Á. Stefánsdóttir, Hildur Halldórsdóttir, Katrín Gunnarsdóttir og Rúnar Helgi Haraldsson.

Stofnunin og einkenni hennar

Menntaskólinn á Ísafirði var stofnaður 3. október 1970 sem bóknámsskóli með hefðbundnu bekkjakerfi. Skólinn tók á sig núverandi mynd um 1990 þegar Menntaskólinn, Iðnskóli Ísafjarðar (stofnaður 1905) og húsmæðraskólinn Ósk (stofnaður 1912) sameinuðust í einn skóla, sem þar með tók upp kennslu í ýmsum verknámsgreinum auk bóknáms til stúdentsprófs. Árið 1995 var gerður samningur við sveitarfélögin á Vestfjörðum um stofnun Framhaldsskóla Vestfjarða og var skólinn starfræktur undir því heiti til ársins 2000 að samþykkt var að færa nafn hans til fyrra horfs. Menntaskólinn á Ísafirði hefur því endurheimt sitt upprunalega heiti, þó að starfsemi hans hafi mikið breyst frá því hann var stofnaður. Hann er nú fjölbrautaskóli með áfangakerfi þar sem boðið er upp á almenna námsbraut, iðnnám, starfsbrautir og bóknám til stúdentsprófs. Starfsbraut fyrir fatlaða nemendur er starfrækt við skólann.

Hlutverk, markmið og stefna

Menntaskólinn á Ísafirði er fjölbrautaskóli og starfar samkvæmt lögum um framhaldsskóla nr. 92 frá 2008. Samkvæmt lögum um framhaldsskóla er hlutverk framhaldsskóla landsins margþætt. Þeir skulu m.a. stuðla að alhliða þroska allra nemenda, búa þá undir störf í atvinnulífinu og frekara nám, efla ábyrgðarkennd, víðsýni, frumkvæði, sjálfstraust og umburðarlyndi nemenda, kenna þeim að njóta menningarlegra verðmæta og hvetja þá til stöðugrar þekkingarleitar (sbr. lög nr. 80/1996). Þessi lagaákvæði sem og gildi MÍ sem eru metnaður, víðsýni, virðing, árangur hafa nemendur og starfsfólk skólans að leiðarljósi við vinnu sína. Á þeim grundvallast jafnframt markmið skólastarfsins. Hlutverk Menntaskólans á Ísafirði er einnig að bjóða upp á fjölbreytt nám þar sem bæði er tekið mið af þörfum einstaklingsins og samfélagsins.

Yfirmarkmið

1. Nemendur fái góðan undirbúning til frekara náms og starfa og nái alhliða þroska og virkri þátttöku í lýðræðisþjóðfélagi
2. Nemendum og starfsfólki líði vel í skólanum
3. Að við skólann starfi vel menntaðir kennarar og endurmenntunarstefna skólans sé virk
4. Stjórnun er gagnsæ og upplýsingaflæði gott

Stefna

1. Gildi skólans eru metnaður, víðsýni, virðing, árangur. Skólinn stefnir að því að nemendur jafnt sem starfsfólk tileinki sér menningu vinnustaðar með þessi kjörorð að leiðarljósi.
2. Áhersla er lögð á að námið sé samfellt, markvisst og hæfilega sérhæft.
3. Skólinn býður fram fjölbreytt námsframboð.
4. Kennarar setja námsefni, námsáætlanir og verkefni inn á kennsluvef skólans.
5. Skólinn býður upp á fjölbreytta kennsluhætti og nýtir margmiðlun, hvort heldur í bóknámi eða verknámi
6. Skólinn eflir leiðsagnarmat og símat og dregur úr vægi lokaprófa.
7. Skólinn stuðlar að öflugu forvarnar-og jafnréttisstarfi og tengir það sérstaklega við áfanga í lífsleikni.
8. Skólinn hvetur nemendur og starfsfólk til að tileinka sér jákvæð viðhorf til heilsuræktar alla ævi.
9. Skólinn auðveldar nemendum að samræma nám og fjölskylduábyrgð. (dreifnám!)
10. Skólinn stuðlar að öflugu félagslífi meðal nemenda og metur það að uppfylltum fullnægjandi skilyrðum til valeininga, svo og þátttöku þeirra í öðru félagsstarfi.
11. Skólinn er í samstarfi við foreldra nemenda undir 18 ára aldri.
12. Skólinn er í samstarfi við fyrirtæki og stofnanir á norðanverðum Vestfjörðum.
13. Skólinn er í samstarfi við FNV, FÍV og VA um ýmiss stjórnunar- og námskrártengd málefni.
14. Skólinn er í samstarfi við erlenda skóla s.s. í Frakklandi og Danmörku.

Við lok náms í Menntaskólanum á Ísafirði er stefnt að því að nemendur:

- hafi öðlast þjálfun í öguðum og sjálfstæðum vinnubrögðum, jafnrétti og gagnrýninni hugsun
- geti tjáð sig bæði í ræðu og riti
- geti beitt þeim vísindalegu vinnubrögðum sem kennd eru í framhaldsskóla
- séu færir um að vinna með öðrum
- hafi gott vald á upplýsingatækni
- hafi öðlast vitund og ábyrgð gagnvart umhverfi sínu og geti notið menningarlegra verðmæta
- kunni skil á réttindum og skyldum einstaklings í lýðræðisþjóðfélagi
- hafi öðlast alhliða þroska og búi yfir félagslegri og borgaralegri hæfni
- öðlist siðferðisvitund, ábyrgðarkennd, víðsýni, frumkvæði, sjálfstraust, sjálfsvirðingu, umburðarlyndi, sjálfsaga og hófsemi
- geti leitað þekkingar og viti að nám fer fram alla ævina
- geri sér ljóst að námi lýkur ekki við lok skólagöngu heldur er unnt að halda áfram að afla sér nýrrar þekkingar og reynslu

Markmið þessi tengjast hæfnimarkmiðum allra námsgreina í skólanum og annarri starfsemi hans, sbr. áfangalýsingar.

Starfsemi skólans

Nemendur

Upptökusvæði MÍ eru norðanverðir Vestfirðir. Nýir nemendur eru innritaðir þegar umsókn með rafrænum hætti er lokið. Nokkrir nemendur sækja alltaf um nám eftir að umsóknarfresti lýkur og eru þeir innritaðir ef pláss leyfir í hópum. Eftir valdag á hverri önn er ákvörðun tekin um hvaða áfangar verða í boði á næstu önn. Við upphaf haustannar 2011 voru skráðir nemendur 308 en töldust 310 eftir töflubreytingar. Flestir voru skráðir á náttúrufræðibraut en það er í fyrsta skipti í langan tíma sem þeir eru fleiri en á félagsfræðabraut. Á almennri námsbraut voru 24 nemendur. Á starfsnámsbrautum voru 84 eða 28% en 14% nemanda voru á verknámsbrautum. Við upphaf vorannar 2012 voru 299 nemendur skráðir í skólann.

Nýnemar voru 66 við upphaf skólaársins 2011-2012 og komu allir nema einn úr grunnskólum á norðanverðum Vestfjörðum. Tveir nemar sem luku grunnskólaprófi vorið 2011 bættust í nemendahópinn í byrjun árs 2012. Samkvæmt tölum frá Hagstofu Íslands voru 74 nemendur skráðir í 10. bekk í grunnskólum á norðanverðum Vestfjörðum árið 2010 og skiluðu því tæp 90% sér í MÍ.

Laugardaginn 17. desember voru 14 nemendur brautskráðir frá skólanum. Tveir útskrifuðust sem vélaverðir smáskipa og þrír sem sjúkraliðar. Úr A námi vélstjórnar útskrifaðist einn nemandi og einnig útskrifaðist einn vélvirki. Sjö luku stúdentsprófi, sex af félagsfræðibraut og einn sjúkraliði lauk viðbótarnámi til stúdentsprófs. Laugardaginn 19. maí voru 35 nemendur brautskráðir frá skólanum. Tveir nemendur luku B-námi vélstjórnar og þrír luku A-námi vélstjórnar. Einn sjúkraliði lauk námi og fjórir nemendur luku námi af fjögurra ára starfsbraut. Af félagsfræða- og náttúrufræðibrautum voru brautskráðir 25 stúdentar. Alls luku því 49 nemendur prófi frá skólanum skólaárið 2011-2012.

Tölulegar upplýsingar

Ýmsum tölulegum upplýsingum er tengjast innra mati skólans er safnað saman á hverri önn. Þetta eru m.a. upplýsingar um fjölda nemenda í skólanum, starfsfólk, kennslu, niðurstöður úr áföngum og brottfall. Í sjálfsmati skóla felst að greina tölulegar upplýsingar í þeim tilgangi að leggja mat á skólastarfið, marka stefnuna og gera árlegar aðgerðaáætlanir. Hér á eftir má finna ýmsar tölulegar upplýsingar.

Tafla 1. Fjöldi starfsfólks

	H10	V11	H11	V12
Konur	14	14	17	19
Karlar	19	17	17	17
Alls:	33	31	34	36

Tafla 2. Aldursdreifing starfsfólks (meðaltalsaldur)

	H10	V11	H11	V12
Konur	45,6	45,2	47,5	47,8
Karlar	52,2	52,3	49	49,1

Tafla 3. Höfðatala innritaðra nemenda eftir kyni

	H10	V11	H11	V12
Konur	150	138	145	145
Karlar	151	139	165	154
Alls:	301	267	310	299

Tafla 4. Fjöldi innritaðra nýnema úr 10. bekk á upptökusvæði skólans

	H10	V11	H11	V12
Konur	39	1	39	0
Karlar	34	0	34	0
Alls:	73	1	65	0

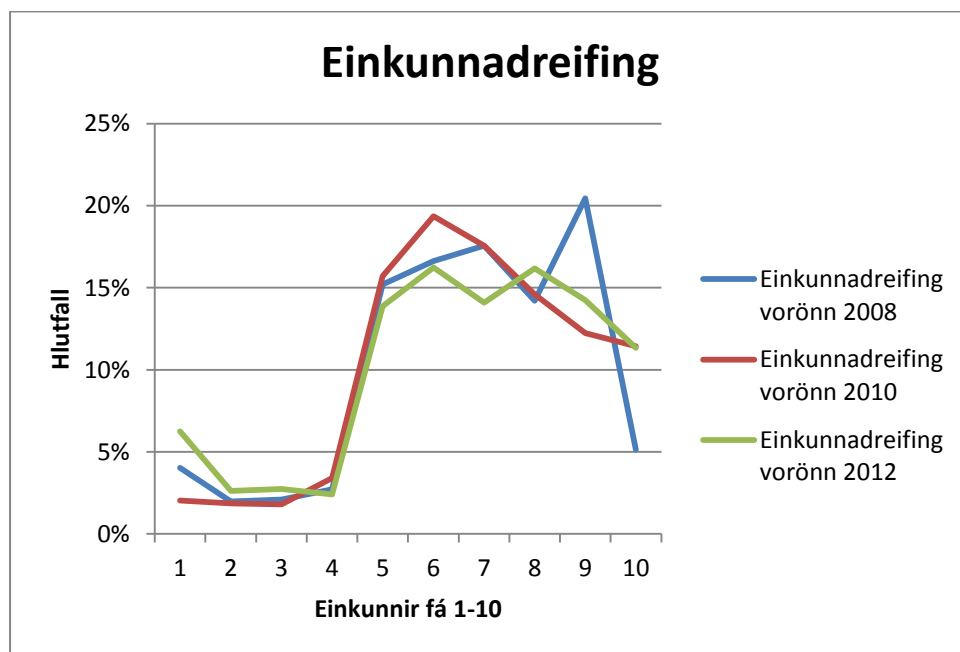
Tafla 5. Niðurstöður nokkurra mælanlegra markmiða

	Áætlun H2011	Mæld markmið	Áætlun V2012	Mæld markmið
Innritaðir nýnemar af norðan- verðum Vestfjörðum	98%	87,8%	Aðeins á haustönn	Aðeins á haustönn
Brottfall úr áföngum	8,0%	9,3	8,0%	3,1
Hlutfall nemenda með 90% skólasókn	70%	47,5%	70%	48,5%
Nýnemar í viðtal til námsráðgjafa	100%	88%	Aðeins á haustönn	Aðeins á haustönn
Fjöldi áfanga með leiðsagnarmat	80%	75%	80%	79,5%
Endurmenntunarnámskeið kennara innan skólans	2	1	2	1

Eins og sést í töflu 5 þá sóttu færri nýnemar um skólavist en áætlað var sem er áhyggjuefni. Líklegasta ástæðan er áframhaldandi brottflutningur fólks af svæðinu. Brottfall úr áföngum er talsvert misjafnt á haustönn og vorönn. Mjög lítið brottfall var á vorönn og hugsanlega má tengja það auknu leiðsagnarmati í skólanum. Áföngum í leiðsagnarmati fjölgaði talsvert frá fyrra ári náðist markmið um fjölda þeirra nánast á vorönn. Vel gengur að vinna með leiðsagnarmatið í skólanum en orðið tímabært að meta það sérstaklega. Vegna niðurskurðar undanfarin misseri hefur áföngum í dagskóla verið fækkað og hópar stækkaðir. Áframhaldandi niðurskurður á námsframboði kæmi niður á einu af aðalmarkmiðum skólans þ.e. „að bjóða fjölbreytt námsframboð svo allir nemendur fái tækifæri til að leggja stund á nám sem vakið getur áhuga þeirra og tekur mið af getu þeirra og framtíðaráformum“ auk þess sem það myndi ýta enn frekar undir brottflutning og fækkun ársnemenda.

Námsmat

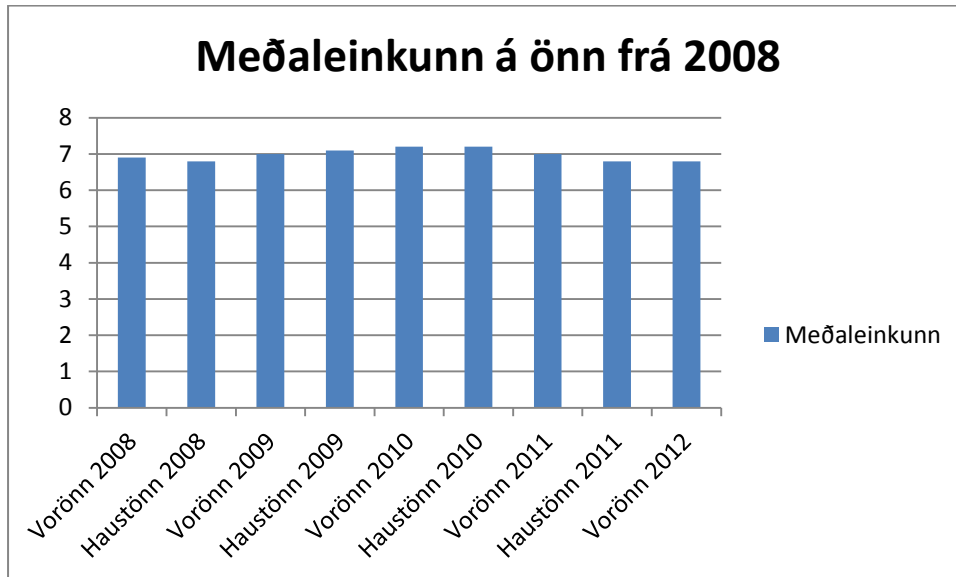
Til þess að fá vísbendingu um hvort leiðsagnarmat í kennslu væri að hafa áhrif á niðurstöður úr áföngum var gerður samanburður á einkunnadreifingu frá vorönn 2008. Til einföldunar voru bornar saman þrjár annir. Niðurstöðurnar má sjá í mynd 1. Ekki virðist merkjanlegur munur á einkunnadreifingu milli þessarra anna. Einstaka tölur skera sig þó úr en á þeim voru eðlilegar skýringar þegar gögnin voru skoðuð nánar. Það er þó full ástæða til að halda áfram að skoða niðurstöður úr áföngum með tilliti til leiðsagnarmats og mun það vera hluti af vinnu sjálfsmatsnefndar næstu misserin.



Mynd 1. Samanburður á einkunnadreifingu voranna frá 2008.

Meðaleinkunnir á önn voru skoðaðar frá árinu 2008 í sama tilgangi. Meðaleinkunnir þessar annir voru á bilinu 6,8 til 7,2 (sjá mynd 2). Sá munur virðist ekki mikill en hann þarf að skoða

Í stærra samhengi og fróðlegt gæti verið að fara lengra aftur í tímann. Einnig er brýnt að skoða betur niðurstöður úr einstakum námsgreinum til að kanna betur áhrif leiðsagnarmats í kennslu, sem flestir kennarar hafa nú tekið upp að meira eða minna leyti.



Mynd 2. Samanburður á meðaleinkunn anna frá vorönn 2008.

Þróun leiðsagnarmats við skólann

Undanfarin misseri hefur verið unnið að því að innleiða nýja námskrá í skólanum samkvæmt framhaldsskólalögum nr 92 frá árinu 2008. Hluti af þeirri innleiðingu hafa verið breytt vinnubrögð í kennslu með innleiðingu leiðsagnarmats. Vinnuhópur um innleiðingu leiðsagnarmats hóf störf á vorönn 2010 og hefur starfað áfram síðan þá. Í upphafi voru um fjórðungur kennara þátttakendur í verkefninu en þeim hefur fjölgað hratt og nú hafa yfir 80% kennara MÍ innleitt leiðsagnarmat í kennslu. Stjórnandi verkefnisins er Hreinn Þorkelsson, áfangastjóri. Mikilvægt er að kanna áhrif þessara breytinga á skólastarfið í heild sinni. Sjálfsmatsnefnd hyggst taka þetta sérstaklega fyrir í áfangakönnunum sem fyrirhugaðar eru á næstu misserum.

Kennarar og aðrir starfsmenn

Skólaárið 2011-2012 störfuðu við skólann 38 starfsmenn þar af komu að kennslu 33 starfsmenn í 23 stöðugildi en samtals voru stöðugildi um 35,5. Yfirvinna vegna kennslu var að jafnaði um 18% af allri kennslu. Í þessar tölur vantar aukagreiðslur fyrir umsjón, sjúkrapróf og ýmislegt sem fellur til sem greitt er í loka hveggjarannar. Sviðstjórnar voru 10. Með kennsluréttindi voru samtals 20, þar af 10 starfsmenn með meistaraþróf og einn með doktorsþróf. Ekki þurfti að greiða fyrir forföll í kennslu en önnur forföll voru samkvæmt rekstraráætlun eða 2,5% af stöðugildum.

Í töflu 6 eru birtar tölur um stöðugildi í hverju starfi frá haustönn 2008 til haustannar 2012. Eins og fram kemur í töflu 1 hefur stöðugildum fækkað frá haustönn 2008 sem endurspeglar viðbrögð við niðurskurði. Mestur hefur niðurskurðurinn verið í kennslu. Þjónusta á starfsbraut hefur aukist töluvert frá haustönn 2011 eða sem nemur rúmum 2 stöðugildum. Starfshlutfall félagsmála- og forvarnarfulltrúa var aukið í 15% sem er tvöfalt meira en var áður.

Tafla 6. Stöðugildi í skólanum frá haustönn 2008.

	20082	20091	20092	20101	20102	20111	20112	20121
Skólameistari	1,00	1,00	1,00	1,00	1,00	1,00	1,00	1,00
Aðstoðarskólameistari	0,75	0,75	-	0,42	0,75	0,75	0,75	0,75
Áfangastjóri	0,75	0,75	1,00	0,75	0,75	0,75	0,75	0,75
Staðg. aðstoðarskm.	-	-	-	0,25	-	-	-	-
Fjármálastjóri	0,30	0,30	0,30	1,00	1,00	1,00	1,00	1,00
Fjármálafulltrúi	0,70	0,70	0,70	0,08	-	-	-	-
Námsskrárstjóri	0,50	0,50	0,50	0,25	0,50	0,50	0,50	0,50
Náms- og starfsráðgjöf	1,00	1,00	1,00	0,90	1,00	1,00	1,00	1,17
Kennsla	26,43	26,41	25,28	23,36	24,36	23,48	22,98	22,82
Upplýsingatæknistjóri	1,00	0,31	0,31	0,33	0,03	0,05	0,05	0,05
Félagsmálastjóri	0,13	0,13	0,03	0,03	0,03	0,03	0,07	0,07
Forvarnarfulltrúi	0,13	0,03	0,03	0,03	0,03	0,03	0,07	0,07
Bókavörður	1,00	0,75	0,75	0,75	0,75	0,75	0,75	0,75
Ritari	1,00	1,00	1,00	1,00	1,00	1,00	1,00	1,00
Húsvörður	1,00	1,00	1,00	1,00	1,00	1,00	1,00	1,00
Heimavistarvarsla	0,50	0,50	0,30	0,35	0,35	0,35	0,35	0,35
Ræsting	3,09	3,09	3,09	2,73	2,73	2,73	2,75	2,75
Stuðningsfulltrúi	-	0,50	-	0,25	-	-	1,25	1,25
Proskapjálfi	-	-	-	-	-	-	1,00	1,00
Samtals stöðugildi	39,3	38,7	36,3	34,5	35,3	34,4	36,3	36,3
Breyting frá hausti 2008		- 0,55	- 2,98	- 4,78	- 3,99	- 4,85	- 2,99	- 2,98
KÍ-stöðugildi	31,7	30,6	28,9	26,8	28,2	27,3	26,9	26,9

Aðbúnaður

Haustið 2011 kom sjúkrapjálfi í skólann og gerði úttekt á vinnuaðstöðu starfsfólks. Ákvörðun um þetta hafði verið tekin í kjölfar niðurstaðna úr könnun sem starfsfólk svaraði um aðbúnað og líðan á vinnustaðnum árið áður. Í þeirri könnun kom fram að starfsfólk var almennt á þeirri skoðun að vinnuaðstaða þeirra væri ekki nægilega góð. Sjúkrapjálfi skilaði skýrslu um úttektina í nóvember

og í kjölfarið voru gerðar í ýmsar úrbætur sem hægt var að fara í með litlum tilkostnaði. Ýmsar viðameiri breytingar voru látnar bíða til yfirstandandi skólaárs. Á fundi stjórnenda á vorönn 2012 var svo samþykkt að sjúkrapjálfi yrði fenginn í skólann á haustönn ár hvert til að kanna hvernig úrbótum vindi fram. Nemendur komu á framfæri ósk um að bætt yrði við stóla í aðstöðu þeirra í Gryfjunni. Í kjölfarið voru pantaðir 50 nýir stólar sem komu í hús á vorönn. Einnig voru 30 stólar sem voru orðnir úr sér gengnir, sendir í viðgerð og komu til baka á vorönn.

Fundir

Skólanefndarfundir Skólanefnd er skólameistara til samráðs um starf skólans, fjárreiður hans og starfsmannamál. Áheyrnarfulltrúar kennara, nemenda og foreldra sitja skólanefndarfundir. Fundir skólanefndar voru fimm á starfsárinu 2011-2012.

Skólaráðsfundir Skólaráð hélt 13 fundi á skólaárinu. Fundir eru haldnir aðra hvora viku að jafnaði. Á fundum skólaráðs var farið yfir undanþágur og frávik frá skólasókn og innra starf skólans svo og hagsmunamál nemenda.

Stjórnendafundir Vikulega fundi stjórnenda sátu skólameistari, aðstoðarskólameistari, áfangastjóri og Guðrún Á. Stefánsdóttir námsráðgjafi sem er í 50% starfshlutfalli sem námskrárstjóri. Á fundum stjórnenda var m.a. farið yfir stöðu ýmissa mála og eftirfylgni þeirra og skólastarfið skipulagt. Fjármálastjóri sat þessa fundi þegar fjármál skólans voru til umræðu.

Stjórnenda- og námsráðgjafafundir Á vikulegum fundum stjórnenda og námsráðgjafa var farið yfir málefni er snúa að nemendum og eftirfylgni þeirra mála.

Kennarafundir-skólafundur Almennir kennarafundir fjalla um stefnumörkun í starfi skólans, m.a. námsskipan, kennsluhætti, gerð skólanámskrár, tilhögun prófa og námsmat. Á kennarafundum er kosið í ýmsar nefndir skólans. Allir starfsmenn eru boðaðir á kennarafundi sem haldnir eru. Sex kennarafundir voru haldnir á skólaárinu, þrjár á haustönn og þrjár á vorönn. Skólafundur þar sem allir starfsmenn og nemendur voru boðaðir var haldinn 3. nóvember. Á fundinum kynnti skólameistari markmið og stefnu skólans. Fulltrúar NMÍ kynntu starf félagsins og það sem helst væri á döfinni. Einnig var fjallað um niðurstöður vinnustofa nemenda um heilsueflandi framhaldsskóla sem haldnar voru um miðjan september.

Fimmtudagsfundir Fastur fundartími er á stundatöflu á fimmtudögum. Þessir tímar voru notaðir til ýmissa fundarhalda, formlegra sem óformlegra. Fundartíminn var m.a. nýttur fyrir sviðsfundi og sviðsstjórafund þar sem áherslan var lögð á þróun leiðsagnarmats. En einnig fór í fundartíma fram val fyrir næstu önn, umsjónartímar voru haldnir með nemendum og umsjónarkennurum og ýmsir fræðslu- og kynningarfundir voru haldnir. Nemendur nýttu þennan tíma líka undir ýmsa viðburði og voru oft með auglýsta dagskrá.

Sviðsfundir Sviðstjórar funduðu hver með sínu fagsviði nokkrum sinnum yfir veturinn. Aðstoðarskólameistari fundaði með sviðstjórum einu sinni á skólaárinu. Farið var yfir gang mála innan sviðanna s.s. kennslumagn og kennsluáætlöð. Hlutverk sviðsstjóra er að leiða faglegt samstarf á sínu sviði og hafa umsjón með gerð kennsluáætlana, kennslu, vali á námsefni, námsmati og þróunarvinnu í samvinnu kennara í grein sinni eða greinum.

Námskrárfundir Námskrárstjóri starfar að innleiðingu nýrrar námskrár í samráði við stjórnendur, sviðstjóra og kennara. Leiðsagnarmat og breyttir kennsluhættir voru efst á baugi sl. vetur svo og

vinna við þróun Framhaldsskólabrautar. Leiðsagnarmat við skólann er undir leiðsögn áfangastjóra. Samstarfsskólar unnu sameiginlega að uppbyggingu framhaldsskólabrautar.

Námsráðgjafafundir Á sérstökum fundum námsráðgjafa og á fundum námsráðgjafa og stjórnenda er farið yfir málefni er varðar stöðu nemenda og umsjón með nemendum. Námsráðgjafar gera sérstaka námskrá um umsjón og námsráðgjöf og styðja við umsjónarkennara eins og kostur er. Í LKN 103 er sérstök námsráðgjafaráhersla. Markmið námsráðgjafa er að tala við alla nýnema skólans á haustönn. Allir nýnemar fengu uppgefna viðtalstíma hjá námsráðgjafa og þeim sent SMS til að minna á viðtölin. Nýnemaviðtöl urðu 58 eða 88% sem er aðeins betra en í fyrra en þá náðist í 82,4% nemenda. Skráð viðtöl hjá námsráðgjafa skólaárið 2011-2012 voru 1263 viðtöl eða hækkun uppá 11,24% frá því í fyrra.

Fundir umsjónarkennara og nemenda Námsráðgjafar skipuleggja umsjónartíma í upphafi hvorrar annar. Umsjónarkennarar geta alltaf gengið að öllum gögnum um umsjón á sameiginlegu tölvusvæði kennara. Fjórir skipulagðir umsjónartímar eru skipulagðir á hvorri önn. Umsjónarkennarar veita nemendum upplýsingar um skólann og aðstoða við námsval á sérstökum umsjónarfundum. Einnig fá nemendur yngri en 18 ára a.m.k. eitt einkaviðtal við umsjónarkennara. Umsjónarkennarar senda nemendur til námsráðgjafa ef með þarf. Umsjónarkennurum nemenda yngri en 18 ára ber að hafa samband við foreldra ef nemendur stunda ekki nám eins og þeim ber. Fylgst er vel með mætingum nemenda og námsframvindu til að draga úr brottfalli.

Starf sjálfsmatsnefndar veturinn 2011-2012

Við skólann fór fram sjálfsmat samkvæmt framhaldsskólalögum og um það sá sjálfsmatsnefnd sem skipuð er fulltrúum kennara og stjórnenda. Nefndin vann að endurskoðun á sjálfsmatsáætlun skólans fram til ársins 2015, auk þess sem lokið var við að skrifa skýrslu sjálfsmatsnefndar fyrir skólaárið 2009-2010. Nefndin skipulagði áfangakönnun sem lögð var fyrir nemendur í lok haustannar 2011. Nefndin skipulagði einnig könnun sem lögð var fyrir foreldra og forráðamenn í lok vorannar 2012. Fjallað er um niðurstöður þessara kannana hér í skýrslunni. Formlegir fundir sjálfsmatsnefndar á skólaárinu voru 6. Tveir fundir voru haldnir á haustönn og fjórir á vorönn. Þess á milli voru vinnufundir þar sem m.a. var unnið að sjálfsmatskýrslu í september og október og einnig unnið að því að semja spurningar í könnunum og lesa úr niðurstöðum þeirra. Nefndarmenn skiptu með sér verkum á milli funda. Sjálfsmatsáætlun var endurskoðuð til ársins 2015 og fer hún hér á eftir

Sjálfsmatsáætlun 2011-2015

Skólaárið 2011-2012

Október: Áfagnakönnun undirbúin.

Nóvember: Áfangakönnun lögð fyrir nemendur.

Desember: Unnið að tillögum til umbótaáætlun vorannar.

Janúar: Umbótaáætlun vorannar lögð fram.

Febrúar: Unnið úr niðurstöðum áfangakönnunar haustannar.

Febrúar, mars og apríl: Starfsþróunarviðtöl.

Apríl: Foreldra-/forráðamannakönnun undirbúin og lögð fyrir.

Mái: Umbótaáætlun vorannar. Farið yfir hvernig til tókst.

Júní: Unnið úr niðurstöðum foreldra-/forráðamannakönnunar.

Skólaárið 2012-2013

September: Unnið að umbótaáætlun haustannar og hún lögð fram.

Október: Sjálfsmatsskýrslu skilað. Stjórnenda og þjónustukönnun undirbúin og lögð fyrir.

Nóvember: Áfangakönnun undirbúin og lögð fyrir nemendur

Desember: Umbótaáætlun haustannar. Farið yfir hvernig til tókst. Tillögur um úrbætur f. vorönn.

Janúar: Umbótaáætlun fyrir vorönn lögð fram. Unnið úr niðurstöðum kannana haustannar.

Febrúar, mars og apríl: Starfspróunarviðtöl.

Mars: Áfangakönnun undirbúin.

Apríl: Áfangakönnun lögð fyrir nemendur.

Mái: Unnið úr niðurstöðum áfangakönnunar vorannar. Umbótaáætlun vorannar. Farið yfir hvernig til tókst og lögð drög að umbótaáætlun haustannar.

Skólaárið 2013-2014

September: Unnið að umbótaáætlun haustannar og hún lögð fram.

Október: Sjálfsmatsskýrslu skilað. Áfangakönnun undirbúin

Nóvember: Áfangakönnun lögð fyrir nemendur. Unnið úr niðurstöðum könnunar á högum og líðan nemenda.

Desember: Umbótaáætlun haustannar. Farið yfir hvernig til tókst. Tillögur um úrbætur f. vorönn.

Janúar: Umbótaáætlun fyrir vorönn lögð fram. Unnið úr niðurstöðum áfangakönnunar haustannar.

Febrúar, mars og apríl: Starfspróunarviðtöl.

Mars: Áfangakönnun undirbúin.

Apríl: Áfangakönnun lögð fyrir nemendur. Foreldra-/forráðamannakönnun undirbúin og lögð fyrir.

Mái: Unnið úr niðurstöðum áfangakönnunar vorannar. Umbótaáætlun vorannar. Farið yfir hvernig til tókst. Lögð drög að umbótaáætlun haustannar.

Júní: Unnið úr niðurstöðum foreldra-/forráðamannakönnunar.

Skólaárið 2014-2015

September: Unnið að umbótaáætlun haustannar og hún lögð fram.

Október: Sjálfsmatsskýrslu skilað. Áfangakönnun undirbúin

Nóvember: Áfangakönnun lögð fyrir nemendur

Desember: Umbótaáætlun haustannar. Farið yfir hvernig til tókst. Tillögur um úrbætur f. vorönn.

Janúar: Umbótaáætlun fyrir vorönn lögð fram

Febrúar: Unnið úr niðurstöðum áfangakönnunar haustannar.

Febrúar, mars og apríl: Starfspróunarviðtöl.

Mars: Áfangakönnun undirbúin.

Apríl: Áfangakönnun lögð fyrir nemendur.

Mái: Unnið úr niðurstöðum áfangakönnunar vorannar. Umbótaáætlun vorannar. Farið yfir hvernig til tókst og lögð drög að umbótaáætlun haustannar.

Lykilþættir sem meta á í skólastarfinu

Ferli úttekta og kannana felst í því að geta skoðað það sem fram fer í skólastarfinu og vinna að þeim markmiðum sem sett hafa verið, skoða hvernig til hefur tekist og setja ný markmið. Þau hjálpartæki sem nýtast við matið eru spurningalistar, viðhorfskannanir, einkunnagögn, skólasóknargögn, brottfallsgögn, o.fl. Yfirlit yfir úttektir og kannanir á lykilþáttum í skólastarfi eru að finna í töflu 7.

TAFLA 7.

Hvað gerum við?	Hve oft?	Hver	Ágú	Sept	Okt	Nóv	Des	Jan	Feb	Mar	Apr	Maí	Jún
Skólasókn	Vikulega	KEN	✓	✓	✓	✓		✓	✓	✓	✓		
Skólasóknaryfirlit	Mánaðarlega	SKR		✓	✓	✓		✓	✓	✓	✓		¹
Lotumat	Tvisvar á önn	KEN			✓					✓			
Mat sent foreldrum	Á hverri önn	ÁFS			✓					✓			
Námsmat	Á hverri önn	KEN					✓					✓	²
Brottfall í áfanga	Á hverri önn	KEN					✓					✓	
Úrslit prófa/námsmats	Á hverri önn	KEN					✓					✓	
Úrslit prófa, samantekt	Á hverri önn	SSTJ					✓					✓	
Stjórnendur													
Starfsþróunarviðtöl	Á vorönn	SKM				✓	✓		✓	✓	✓		
Skýrsla um úrslit prófa	Á hverri önn	ASM						✓*					✓**
Skýrsla um skólasókn	Á hverri önn	ASM						✓*					✓**
Skýrsla um brottfall	Á hverri önn	AMS						✓*					✓**
Ársskýrsla	Árlega	SKM								✓**			
Skólanámskráin	Á hverri önn	NSK	✓	✓	✓	✓	✓	✓	✓	✓	✓	✓	✓**
Markmið skólanámskrár	Á hverri önn	NSK						✓*					✓*
Sjálfsmatsnefnd			V 2011	H 2011	V 2012	H 2012	V 2013	H 2013	V 2014	H 2014	V 2015	H 2015	
Áfangakönnun	Á hverri önn	SMN		✓	✓	✓	✓	✓	✓	✓	✓	✓	**
Foreldrakönnun	Annað hvert ár	SMN			✓				✓				**
Stjórnunar- og þjónustukönnun	Annað hvert ár	SMN	✓			✓				✓			**
Könnun/líðan nemenda	Annað hvert ár	RoG		✓				✓				✓	***
Annað													

Skammstafanir: KEN=kennarar, SKR= skrifstofa, SSTJ= sviðstjórar, SMN = sjálfsmatsnefnd, SKM = skólameistari, ASM = Aðstoðarskólameistari, ÁFS = áfangastjóri, NSK=námskrárstjóri,

¹ Við hvert yfirlit er skoðað: Hve margir með 95% mætingu, 90%, 85% og 80% og skila niðurstöðum til sjálfsmatsnefndar/stjórnenda í skýrsluformi í lok annar. Skoða svo út frá markmiðum skólans!

² Námsmat mun breytast og verða leiðsagnarmat alla önnina.

Niðurstöður kannana**Áfangakönnun í nóvember 2011**

Í lok nóvember var áfangakönnun lögð fyrir nemendur skólans og náði könnunin til allra áfanga sem kenndir voru á önninni nema íþrótt. Könnunin var að mestu byggð á fullyrðingum sem nemendur tóku afstöðu til. Sjálfsmatsnefnd fór yfir niðurstöðurnar og almennt voru nemendur sáttir við kennsluna. Eftir að hafa farið yfir niðurstöðurnar var sjálfsmatsnefnd sammála um að breyta verði fyrirkomulagi slíkar kannana. Það kemur ekki nógu vel út að leggja fyrir könnun í öllum áföngum sem kenndir eru. Betra er að hafa kannanirnar oftar, en með færri áfanga undir í hvert skipti. Hér fyrir neðan eru samanteknar niðurstöður fyrir áfangann.

Kennarinn er áhugasamur um kennsluna

Mjög sammála	48%
Sammála	42%
Ósammála	
Mjög ósammála	4%
Veit ekki	3%

Kennarinn í þessum áfanga kemur vel undirbúinn í tíma.

Mjög sammála	44%
Sammála	44%
Ósammála	5%
Mjög ósammála	4%
Veit ekki	3%

Ég er ánægð/ur með námsbækur áfangans

Mjög sammála	25%
Sammála	50%
Ósammála	12%
Mjög ósammála	6%
Veit ekki	8%

Ég er ánægð/ur með námsgögn frá kennaranum (glærur og annað efni)

Mjög sammála	32%
Sammála	48%
Ósammála	9%
Mjög ósammála	4%
Veit ekki	7%

Kennarinn hvetur til spurninga sem tengjast efni áfangans

Mjög sammála	32%
Sammála	46%
Ósammála	9%
Mjög ósammála	5%
Veit ekki	8%

Kennarinn hvetur til sjálfstæðra vinnubragða

Mjög sammála	32%
Sammála	51%
Ósammála	7%
Mjög ósammála	5%
Veit ekki	5%

Kennarinn í þessum áfanga fylgir vikuáætlun

Mjög sammála	35%
Sammála	46%
Ósammála	5%
Mjög ósammála	4%
Veit ekki	10%

Kennarinn í þessum áfanga er stundvís

Mjög sammála	40%
Sammála	43%
Ósammála	8%
Mjög ósammála	5%
Veit ekki	3%

Kennarinn í þessum áfanga aðstoðar mig þegar ég bið um aðstoð

Mjög sammála	42%
Sammála	44%
Ósammála	6%
Mjög ósammála	3%
Veit ekki	5%

Mér nýtast kennslustundir áfangans vel til náms

Mjög sammála	31%
Sammála	49%
Ósammála	8%
Mjög ósammála	6%
Veit ekki	7%

Ég kem vel undirbúin/n í kennslustundir í þessum áfanga

Mjög sammála	18%
Sammála	52%
Ósammála	15%
Mjög ósammála	5%
Veit ekki	9%

Vinnuálag í áfanganum er hæfilegt

Mjög sammála	22%
Sammála	57%
Ósammála	12%
Mjög ósammála	4%
Veit ekki	5%

Ég er ánægð/ur með þjónustu kennarans í gegnum Moodle

Mjög sammála	34%
Sammála	45%
Ósammála	8%
Mjög ósammála	6%
Veit ekki	7%

Fartölvur nýtast vel í kennslustundum áfangans

Mjög sammála	32%
Sammála	31%
Ósammála	14%
Mjög ósammála	16%
Veit ekki	7%

Fartölvan truflar mig í kennslustundum áfangans

Mjög sammála	5%
Sammála	12%
Ósammála	35%
Mjög ósammála	39%
Veit ekki	10%

Ég tel hópinn eða hluta hans trufla kennslu áfangans

Mjög sammála	5%
Sammála	20%
Ósammála	43%
Mjög ósammála	23%
Veit ekki	9%

Í áfanganum nota ég gjarnan fartölvuna í annað sem ekki tengist náminu

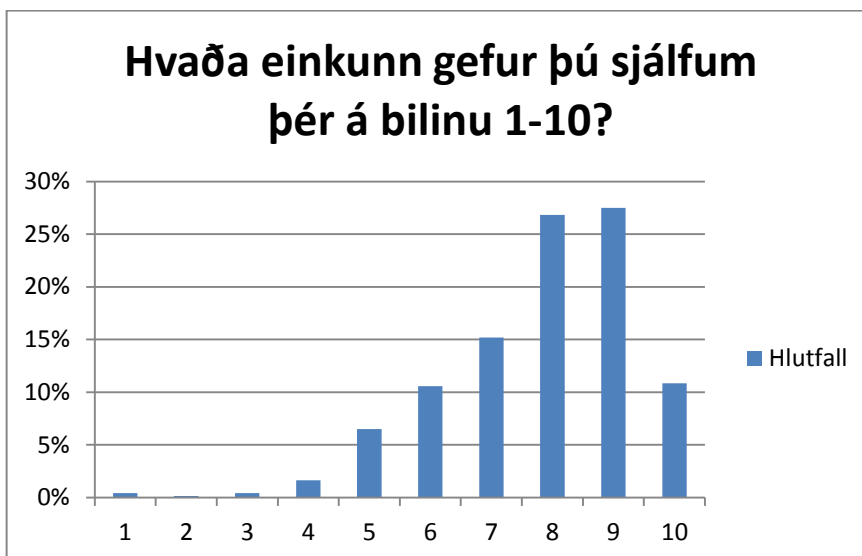
Mjög sammála	5%
Sammála	20%
Ósammála	30%
Mjög ósammála	39%
Veit ekki	7%

Auk ofangreindra spurninga voru nokkrar spurningar þar sem nemendur gátu merkt við fleiri en einn valmöguleika eða gáfu færi á skriflegum svörum. Meðal annars var spurt um námsgögn, notkun á Moodle og kennsluaðferðir. Einnig var spurt hversu mikill tími færi í heimanám nemenda. Spurt var

að því hvað nemendur teldu jákvætt í kennslunni og hvort þeir vildu breyta einhverju. Þá voru nemendur beðnir að gefa kennurum og sjálfum séreinkunn á bilinu 1 til 10 (sjá myndir 3 og 4).



Mynd 3. Myndin sýnir samantekin svör við spurningunni: Hvaða einkunn gefur þú kennaranum á bilinu 1-10?



Mynd 4. Myndin sýnir samantekin svör við spurningunni: Hvaða einkunn gefur þú sjálfum þér á bilinu 1-10?

Forráðamannakönnun í apríl 2012

Þátttaka forráðamanna í könnuninni var því miður mjög léleg. Aðeins bárust svör frá 25 forráðamönnum. Könnunin var að mestu byggð á fullyrðingum sem forráðamenn tóku afstöðu til. Einnig voru nokkrar opnar spurningar þar sem forráðamenn gátu skrifað athugasemdir sínar. Könnunin kom að mestu leyti vel út og viðhorf þeirra sem þátt tóku að stærstum hluta jákvætt í garð skólans og starfsins þar. Forráðamenn virðast sáttir við samskipti sín og barna sinna við kennara,

starfsmenn og stjórnendur skólans. Þeir gætu þó verið virkari í að fylgjast með á INNU og Moodle. Nokkuð var um athugasemdir í opnum spurningum sem gáfu færi á því. Athugasemdirnar snéru aðallega að eftirfarandi þáttum:

- viðhorfi kennara til nemenda sem foreldrum finnst að mætti vera jákvæðara,
- tíðum leyfum kennara
- aðstoð við heimanám sem mætti vera til staðar
- tilkynningar til nemenda vegna fjarvista kennara
- vöntun á eftirfylgni áfengisbanns á skemmtunum á vegum skólans
- bæta þyrfti samskipti kennara nemenda undir 18 ára aldri við forráðamenn
- vöntun á tilkynningaskjá í verknámshúsi

Samanteknar niðurstöður úr könnuninni fara hér á eftir:

Barninu mínu líður vel í skólanum

Sammála	60%
Frekar sammála	36%
Frekar ósammála	4%
Ósammála	0%

Ég tel að skólinn stuðli að góðum árangri nemenda

Sammála	24%
Frekar sammála	64%
Frekar ósammála	4%
Ósammála	8%

Skólinn heldur vel á málefnum sem tengjast nemendum

Sammála	20%
Frekar sammála	64%
Frekar ósammála	12%
Ósammála	4%

Agi í skólanum er hæfilegur

Sammála	16%
Frekar sammála	52%
Frekar ósammála	28%
Ósammála	4%

Vinnuálag nemenda í skólanum er hæfilegt

Sammála	32%
Frekar sammála	56%
Frekar ósammála	12%
Ósammála	0%

Barnið mitt vinnur meðfram námi

Já	56%
Nei	44%

Ef svarið við spurningunni hér á undan var Já, hversu margar stundir vinnur barnið á viku?

1-3	8%
4-6	28%
7-9	0%
10 eða fleiri	16%

Hversu mörgum stundum ver barnið í heimanám á viku, að jafnaði?

1-3	28%
4-6	40%
7-9	20%
10 eða fleiri	12%

Hversu mörgum stundum ver barnið fyrir framan tölvuna á dag að jafnaði

1-3	44%
4-6	44%
7-9	4%
10 eða fleiri	8%

Ég hef áhyggjur af líðan barnsins míns í skólanum

Já	8%
Nei	92%

Ég er ánægð(ur) með þjónustu skólans s.s. umsjón, námsráðgjöf, bókasafn og mötuneyti?

Sammála	40%
Frekar sammála	49%
Frekar ósammála	4%
Ósammála	4%

Samskipti barns míns við kennara eru góð

Sammála	36%
Frekar sammála	56%
Frekar ósammála	8%
Ósammála	0%
Veit ekki	0%

Samskipti barns míns við umsjónarkennara eru góð

Sammála	48%
Frekar sammála	40%
Frekar ósammála	4%
Ósammála	4%
Veit ekki	4%

Kynni mín af starfsfólki öðru en kennurum eru góð

Sammála	64%
Frekar sammála	28%
Frekar ósammála	4%
Ósammála	4%

Kynni mín af stjórnendum skólans eru góð

Sammála	64%
Frekar sammála	24%
Frekar ósammála	12%
Ósammála	0%

Lotumatið gefur mér góða mynd af námslegri stöðu barnsins míns

Sammála	56%
Frekar sammála	28%
Frekar ósammála	0%
Ósammála	8%
Hef ekki skoðað lotumatið	8%

Fylgist þú reglulega með mætingum á INNU?

Já	68%
Nei	32%

Hefur þú kynnt þér námsumhverfið Moodle sem skólinn notar?

Já	76%
Nei	24%

Skoðar þú heimasíðu MÍ reglulega?

Já	68%
Nei	32%

Mér finnst upplýsingarnar á heimasíðu skólans gagnlegar

Sammála	48%
Frekar sammála	36%
Frekar ósammála	8%
Ósammála	0%

Ég mætti á kynningardag fyrir forráðamenn nýnema þegar skólinn bauð til slíks fundar

Já	92%
Nei	8%

Hefur þú áhuga á að starfa í foreldrafélagi skólans?

Já	32%
Nei	68%

Hefur þú áhuga á að vera á foreldravakt á skemmtunum skólans?

Já	44%
Nei	56%

Mér finnst félagslíf skólans almennt séð vel heppnað

Sammála	28%
Frekar sammála	52%
Frekar ósammála	12%
Ósammála	8%

Mér finnst busavíglur fara fram innan skynsamlegra marka

Sammála	32%
Frekar sammála	36%
Frekar ósammála	20%
Ósammála	12%

Mér finnst dimission fara fram innan skynsamlegra marka

Sammála	28%
Frekar sammála	36%
Frekar ósammála	24%
Ósammála	12%

Vegna lélegrar þátttöku í þessari könnun mun sjálfsmatsnefnd skoða hvernig betur er hægt að ná til forráðamanna. Þar geta komið inn þættir eins og tímasetning og aðgengileiki en könnunin var lögð fyrir nokkuð seint á vorönn og forráðamenn þurftu að slá inn lykilorð sem þeir fengu sent í pósti til að geta svarað spurningunum.

Könnun um líðan nemanda

Á undanförunum árum hefur skólinn keypt niðurstöður könnunar á högum og líðan nemenda í skólanum frá Rannsóknnum og greiningu. Úr niðurstöðunum má lesa að nemendum í MÍ líði jafn vel eða betur en landsmeðaltal segir til um. Þó hefur komið fram í síðustu tveimur könnunum er að stúlkur á framhaldsskólaaldri skera sig úr hvað varðar vissa þætti. Þeim líður ekki nógu vel og telja sig vera of þungar. Því var ákveðið að vinna sérstaklega með þetta atriði og nú á haustönn 2012 stendur stúlkum í skólanum til boða sérstakt námskeið í sjálfsstyrkingu. Einnig er skólinn þátttakandi í verkefninu „Heilsueflandi framhaldsskóli“ og nú á þessu öðru ári verkefnisins er áherslan lögð á hreyfingu. Vonir eru bundnar við að hægt verði að ná til þessa hóps í gegnum það verkefni í vetur. Að öðru leyti virðist líðan nemenda hér í skólanum vera betri eða svipuð og hjá nemendum annars staðar á landinu.

Umbótaáætlanir

Umbótaáætlanir hafa verið gerðar í upphafi anna frá árinu 2010. Þær hafa verið unnar í samvinnu kennara og stjórnenda og lagðar fyrir skólaráð og kennarafund til frekari umfjöllunar áður en þær hafa verið samþykktar. Í ársbyrjun 2012 var samþykkt að vinna að eftirfarandi umbótum:

1. Allir próflausir áfangar verði með lokamat inn á próftímanum. Prófstjóri mun þá setja skiladaga inn í próftöfluna eins og venjuleg lokapróf. *Þetta gekk eftir. Margir kennarar*

fóru þá leið að hafa síðasta hlutaprófið á prófatíma. Sumir voru með skil á lokaverkefni á prófatíma.

2. Önnin verði 3 námslotur og eftir fyrstu lotu fari fram formlegt mat sem nemendur og foreldrar fá á Innu (miðannarmat falli því niður eins og það er nú). Lotumat verði þannig tvisvar á starfstíma annar og eitt í lok hennar. Meðaltal þriggja lotumata verði lokamat. Lotubundið nám verði tekið upp, þar sem námsefni er afgreitt jafnóðum. *Kennarar voru almennt sammála um að lotur væru gott fyrirkomulat. Nemendur fengju fyrr upplýsingar frá kennaranum um stöðu sína í áfanganum og hægt var að grípa fyrr í taumana ef stefndi í óefni. Ekki reyndist grundvöllur fyrir því að láta meðaltala þriggja lotumata verða lokamat og ekki var gefið sérstakt lotumat í lok annar. Lotumat 1 og 2 gáfu nemendum upplýsingar um stöðu sína í áfanganum en voru ekki einkunn sem hægt var að byggja lokamat í áfanganum á.*
3. Auka vægi ástundunar í námsmati og það verði kallað kennaramat. Þarna verði rauði þráðurinn virkni nemenda í náminu; áherslan flutt af mætingunni. *Þessi þáttur var talsvert ræddur í kennarahópnum og á sviðsfundum og flestir kennarar hafa tekið þetta upp í einhverjum mæli.*
4. Kennsluáætlanir, námsmat og marklistar útskýrðir í upphafi annar og annað slagið ef með þarf. Hér mætti nefna að upplagt er að búa kennsluáætlun niður á vikurnar og birta í Moodle. *Margir kennarar gerðu bragabætur á upplýsingum sem þeir settu inn á Moodle, í þeim tilgangi að nemendum mætti verða ljósara til hvers væri ætlast af þeim á hverjum tíma. Þessa vinnu má þó enn bæta.*
5. Ferliritun verði í ritgerðum og stærri verkefnum. Fundurinn mælist til þess að þetta vinnulag verði tekið upp í öllum áföngum og af öllum kennurum. *Þetta var tekið upp í flestum þeim áföngum sem það átti við. Ekki er hægt að ætlast til þess að allir kennarar taki upp ferliritun þar sem ekki er gert ráð fyrir ritun í öllum áföngum.*
6. Búinn verði til sameiginlegur áfangi í Moodle þar sem kennarar geti unnið að þróun á leiðsagnarmatinu og þar fari fram formlegt mat á nýjum kennsluháttum. Rúnar muni útbúa þennan áfanga í Moodle og kenna okkur að nota hann. Einnig verði þar lagður fram formlegur spurningalisti sem kanni þátttöku kennara í leiðsagnarmatinu og gefi stöðumat inn í sjálfsmatsskýrslu. *Þessi áfangi var búinn til. Ekki var mikið um að kennarar nýttu sér hann. Kennsla á notkun hans fór ekki fram og spurningalisti var ekki lagður fram. Úr þessu þarf að bæta á yfirstandandi skólaári.*
7. Moodle-námskeið verði haldið á vorönn til að vinna með skipulag áfanga og samskipti við nemendur. *Þetta var ekki gert en er á umbótaáætlun fyrir haustönn 2012.*

Lokaorð

Áfram verður unnið að því að sjálfsmatið verði mikilvægur þáttur skólastarfsins í MÍ. Markmið MÍ er að byggja upp altækt og fjölbreytt sjálfsmatskerfi þar sem allir, bæði starfsfólk og nemendur, taka virkan þátt í að meta skólastarfið og setja fram tillögur um úrbætur. Lögð hefur verið áhersla á að sjálfsmatið sé eðlilegur og sjálfsagður hluti af skólastarfinu auk þess sem unnið er að því að brydda

upp á nýjungum og þróa matið áfram. Liður í því eru umbótaáætlanir sem lagðar hafi verið fram í annarbyrjun undanfarin 2-3 ár, að fengnum tillögum starfsmanna og nemenda.

Ísafirði, 7. október 2012

Guðrún Á. Stefánsdóttir

Hildur Halldórsdóttir

Katrín Gunnarsdóttir

Rúnar Helgi Haraldsson